



POLITIQUE DE LA FAMILLE ET DES AÎNÉS



Table des matières



- 04** Mot du préfet
- 05** Mot des élus responsables du dossier de la famille et des aînés
- 06** Mise en contexte et démarche
- 08** Remerciements
- 10** Fondements de la Politique de la famille et des aînés
- 12** Valeurs de la Politique de la famille et des aînés
- 13** Territoire
- 16** Population
- 18** Revenu
- 19** Habitation
- 20** Scolarité
- 21** Portrait des familles
- 22** Milieu de vie
- 26** Milieu associatif et loisirs
- 29** Services éducatifs et services de garde
- 30** Champs d'action
- 31** Consultations
- 32** Constats et enjeux
- 38** Plan d'action



Mot du préfet Gilles Fortier

Lorsqu'un territoire se définit comme un milieu de vie où se côtoient harmonieusement les différentes générations, la table est mise pour édifier la collectivité!

La Politique actuelle repose sur une réflexion partagée par 87 représentants issus de tous les secteurs et soucieux de mettre en commun leurs idées et leurs connaissances afin de favoriser un milieu vivant, sécuritaire et répondant aux besoins du plus grand nombre.

Avec un plan d'action riche et bien campé sur les besoins des familles et des aînés, nos travaux se concluent sur une note propice à maximiser la qualité de vie et le bien-être des citoyens. Je suis fier des résultats et j'aimerais remercier toutes les personnes impliquées de près ou de loin dans cette réflexion importante.

Chapeau à nos municipalités qui se sont également dotées de feuilles de route impressionnantes en matière de famille et d'aînés! Nous travaillerons tous dans la même direction, tant à l'échelle tant municipale que régionale. La conclusion de cette grande démarche en est un bel exemple.

Merci à tous les citoyens en provenance d'ici et d'ailleurs, jeunes et moins jeunes, qui ont choisi L'Érable. Vous êtes nos meilleurs ambassadeurs puisqu'un milieu de vie se construit à partir des valeurs des gens qui l'habitent et qui l'animent.



Mot des élus responsables du dossier de la famille et des aînés

Jocelyn Bédard
Gervais Pellerin

La Politique de la famille et des aînés n'aurait pas sa raison d'être si elle n'était pas portée par les gens à travers l'implication sociale, les loisirs, les événements, les services, l'environnement et l'espace public.

Dans L'Érable, nous avons une particularité : une population sensible au bien-être collectif. Nous affirmons fièrement qu'elle est teintée par des valeurs humaines bien ancrées, par une créativité omniprésente et par une appartenance forte à la région, ce qui lui donne d'ailleurs sa couleur unique.

Par le biais de cette Politique et de toutes nos actions quotidiennes, continuons de cultiver un milieu de vie dynamique où l'ouverture et les rapports humains sont favorables à l'atteinte de nos objectifs présentés dans les pages suivantes.

En tant qu'élus, nous nous engageons à mettre en place les meilleures conditions possibles pour contribuer à la qualité de vie des familles et des aînés, à favoriser le vieillissement actif et à stimuler la participation citoyenne à la vie communautaire.

Mise en contexte et démarche

La MRC de L'Érable a procédé à la refonte de sa Politique familiale municipale (PFM) et de sa politique Municipalité amie des aînés (MADA). Ces deux politiques ont été jumelées dans le but de dresser un portrait complet des services offerts à ces clientèles.

La présente Politique de la famille et des aînés est fondée sur une première mouture qui a d'abord vu le jour en octobre 2008, puis sur ce qui a été présenté quatre ans plus tard. C'est en 2012 qu'a été ajouté le volet aînés, né du Programme de soutien à la démarche Municipalité amie des aînés.

En 2020, la MRC et ses municipalités ont entamé les étapes nécessaires à la mise en place d'outils optimisant le maintien, voire l'amélioration, de la qualité de vie des populations ciblées par la Politique. La réalité démographique, actuelle et à venir, les a incitées à perfectionner la démarche MADA dans un souci d'équilibrer les sphères sociale, économique et communautaire de leurs aînés tout en visant une cohabitation saine des diverses générations.

Le Programme MADA invite les communautés à miser sur le vieillissement actif de leurs aînés. Il a pour mission, entre autres, d'encourager leur participation à la vie communautaire, de reconnaître leurs besoins particuliers, d'instaurer des actions concrètes favorisant leur bien-être et leur sécurité au quotidien et de veiller à développer l'entraide intergénérationnelle. Fait intéressant : ce programme conçu pour les personnes aînées sollicite leur participation, c'est-à-dire qu'elles sont directement impliquées dans les discussions et les consultations l'entourant. Il s'agit donc d'une démarche pour et avec les aînés.

Une démarche similaire a été réalisée en parallèle dans huit municipalités de L'Érable grâce à la collaboration de la population. En effet, des individus issus de divers secteurs (enfance, jeunesse, famille et troisième âge) ont formé des comités et se sont réunis à plusieurs reprises. Ces comités se sont vu confier la responsabilité de dresser le portrait du milieu, de procéder à la consultation de familles et de personnes âgées ainsi que de produire un plan d'action mettant en lumière les renseignements recueillis tels que les préoccupations et les besoins existants. À la MRC, afin de compléter et de bonifier les réflexions entamées dans les municipalités, un comité famille-aînés a également été créé.

Démarche collective de la Politique de la famille et des aînés de la MRC en chiffres

9

comités de pilotage

80

membres au sein des comités de pilotage

36

mois de travail

94

réunions

21

organismes représentés

Remerciements

La MRC de L'Érable remercie chaleureusement chacun des acteurs clés du projet, soit les municipalités, le comité de pilotage de la MRC, le ministère de la Famille et le ministère de la Santé et des Services sociaux, ainsi que tous les individus qui ont répondu au sondage.





Comité de pilotage de la MRC :

Les membres du comité famille-aînés de la MRC ont contribué à l'élaboration de la Politique de la famille et des aînés de la MRC et de son plan d'action. Ce comité était composé de deux maires siégeant au conseil de la MRC, responsables du dossier de la famille et des aînés, ainsi que d'organismes et de tables sectorielles.

MRC de L'Érable

Jocelyn Bédard, maire de Notre-Dame-de-Lourdes

Gervais Pellerin, maire d'Inverness

Sandra Vigneault, conseillère au développement
des communautés

Pascal Morin, directeur du développement du territoire

Représentants du milieu

Angélique Bégin, Maison des Familles de L'Érable

Christian Paquin, Corporation de développement
communautaire de L'Érable

Cynthia Mailhot, CIUSSS MCQ

Denis Leblanc, Centre d'action bénévole de L'Érable

France Pellerin, Office régional d'habitation de L'Érable

Luc Baillargeon, Saint-Ferdinand

Mélanie St-Pierre, Impact-Emploi

Mélissa Fillion, Ville de Plessisville

Nadia Roy, Sainte-Sophie-d'Halifax

Nathalie Dang Vu, CIUSSS MCQ

Pierre-Yves Pettigrew Blanchet, Lyster

Sébastien Gingras, Ville de Princeville

Sylvie Hébert, Droit Devant Érable

Valérie Bédard, ORAPÉ

Yvon Poudrier, Droit Devant Érable

Un merci spécial à l'équipe d'Espace MUNI pour sa précieuse collaboration tout au long de la démarche.

Fondements de la Politique de la famille et des aînés

Définition - Famille

La famille, cellule de base de la société, est une combinaison de deux ou de plusieurs personnes liées entre elles. Ces liens, qui peuvent être multiples et variés, contribuent au développement physique, affectif, intellectuel et social de ses membres. La famille est un lieu privilégié d'apprentissage, de socialisation, d'échanges et de soutien entre les générations, et ce, dans une perspective de respect mutuel, de transmission de valeurs, de formation des citoyens de demain.

Définition - Personne aînée

La personne aînée est un membre à part entière de notre collectivité. Aux abords de la soixantaine, elle possède un héritage impressionnant pour notre communauté grâce à son savoir-faire, à ses connaissances et aux expériences qu'elle a accumulées durant sa vie active. Cette richesse collective constitue un trésor à partager, d'où l'importance d'une transmission intergénérationnelle et d'une participation active des personnes aînées pour maximiser la vitalité de notre collectivité. Chacune d'elles a ses propres besoins et intérêts qui se manifestent en fonction de son degré d'autonomie.

Définition – Vieillessement actif

« Le concept de vieillissement actif préconisé par l’OMS et par le gouvernement du Québec fait référence au processus visant à optimiser les possibilités de bonne santé, de participation et de sécurité afin d’accroître la qualité de vie pendant la vieillesse.

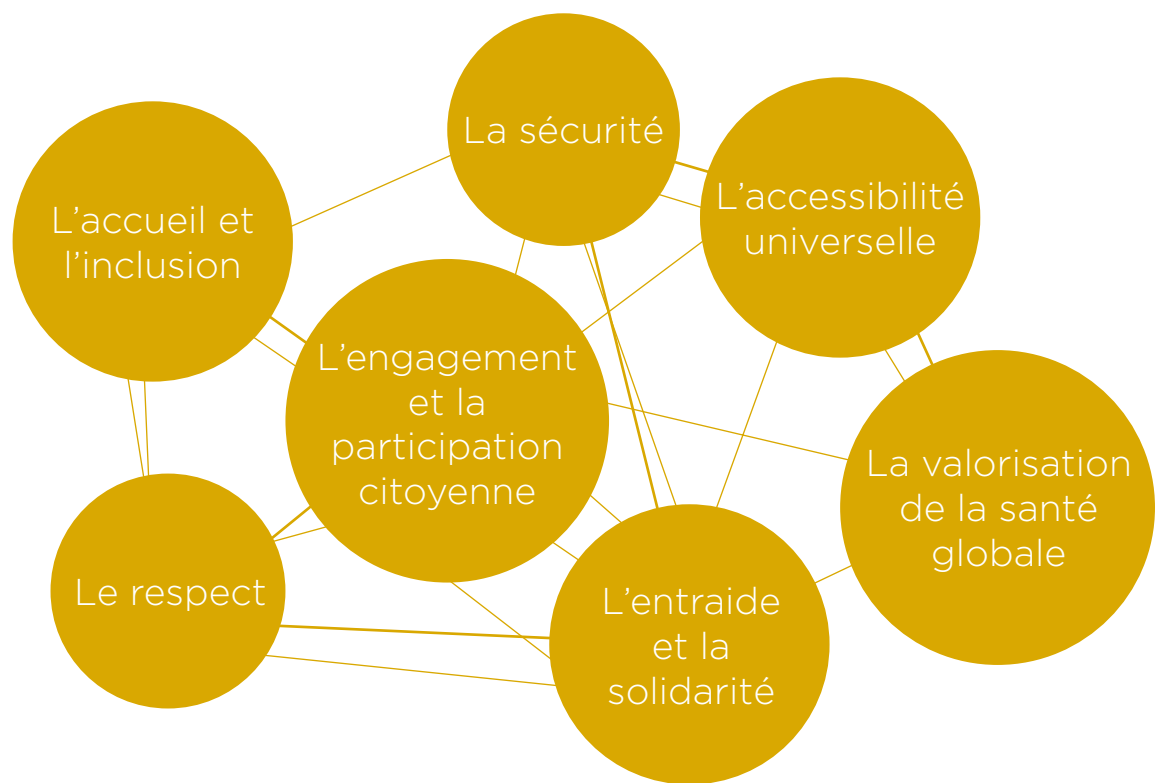
Les trois piliers que sont la participation, la santé et la sécurité trouvent leur expression dans neuf champs d’action particulièrement importants pour que les personnes aînées arrivent à fonctionner dans la vie de tous les jours, à demeurer en contact avec un réseau de relations et à participer à des activités selon leurs préférences et capacités. »

Extrait tiré du Guide d’accompagnement pour la réalisation de la démarche MADA, p. 15, OMS, 2002, référence complète p. 3.



Valeurs de la Politique de la famille et des aînés

Les valeurs qui animent la Politique et qui permettent d'offrir un milieu de vie propice aux relations intergénérationnelles favorisant le partage du savoir sont les suivantes :



Territoire

Située dans la région du Centre-du-Québec, la MRC de L'Érable est entourée des MRC d'Arthabaska et de Bécancour et, du côté de la région de Chaudière-Appalaches, des MRC des Appalaches et de Lotbinière.

La MRC est située dans le corridor de la chaîne de montagnes des Appalaches. Son plus haut sommet est de 560 mètres et est situé à Saint-Ferdinand. Dans cette partie du territoire, le sol est rocailleux.

L'autre partie du territoire est beaucoup plus plane, faisant partie des basses-terres du Saint-Laurent. Les conditions sont favorables à l'agriculture par la qualité des sols et les faibles pentes. Les meilleurs endroits pour pratiquer l'agriculture se trouvent à Plessisville et à Princeville.

L'érable à sucre est très présent dans la partie montagneuse alors que nous retrouvons une grande production de canneberges dans les plaines. Entre les deux se trouvent les grandes cultures et les élevages laitiers.

L'agriculture et l'agroalimentaire sont des activités économiques majeures dans la MRC. Nous y trouvons beaucoup de grandes cultures ainsi que d'élevages de bovins laitiers et de boucherie tout comme de veau et de porc. Plusieurs usines de transformation agroalimentaires sont implantées sur le territoire.

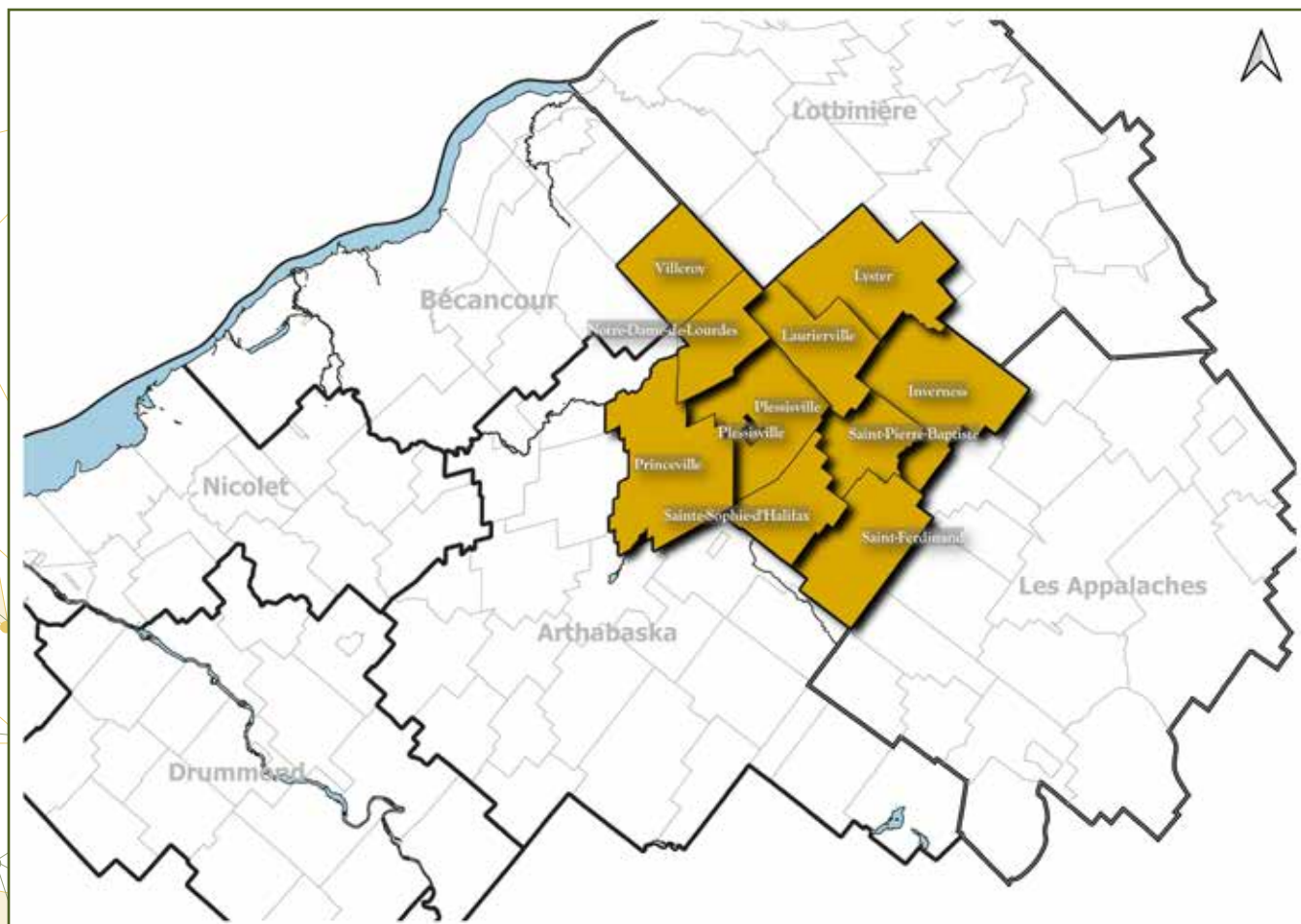
Quant autres activités économiques, l'acériculture est omniprésente et les activités forestières sont très importantes. Nous comptons également plusieurs entreprises manufacturières dans les secteurs du métal et du bois

« Située au Centre-du-Québec, la MRC de L'Érable bénéficie d'une situation géographique privilégiée puisqu'elle est à moins de 200 km de Montréal, 100 km de Québec, 150 km de Sherbrooke et 30 km de la rive sud du fleuve Saint-Laurent.

La MRC de L'Érable s'articule principalement autour de quatre grandes vocations du territoire, soit les milieux agricoles, agroforestiers, récréotouristiques et urbains. Ces grandes vocations sont à la base de la dynamique de l'occupation du territoire et du développement socio-économique de la région

La population du territoire de la MRC de L'Érable atteint 23 534 habitants (2021) répartis à travers 11 municipalités. La trame urbaine représente 2 % du territoire et les agglomérations de Plessisville et de Princeville constituent les pôles d'attraction où sont regroupés la plupart des services et entreprises. À elles seules, ces dernières totalisent près de 65 % de la population de la MRC. Plus de 95 % du territoire est occupé par l'agriculture et la foresterie. Par ailleurs, le secteur montagneux couvre 35 % de la région de L'Érable. »

Source : <https://www.erable.ca/mrc>

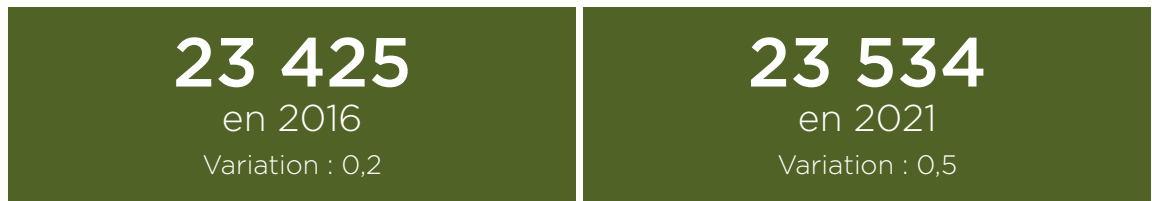




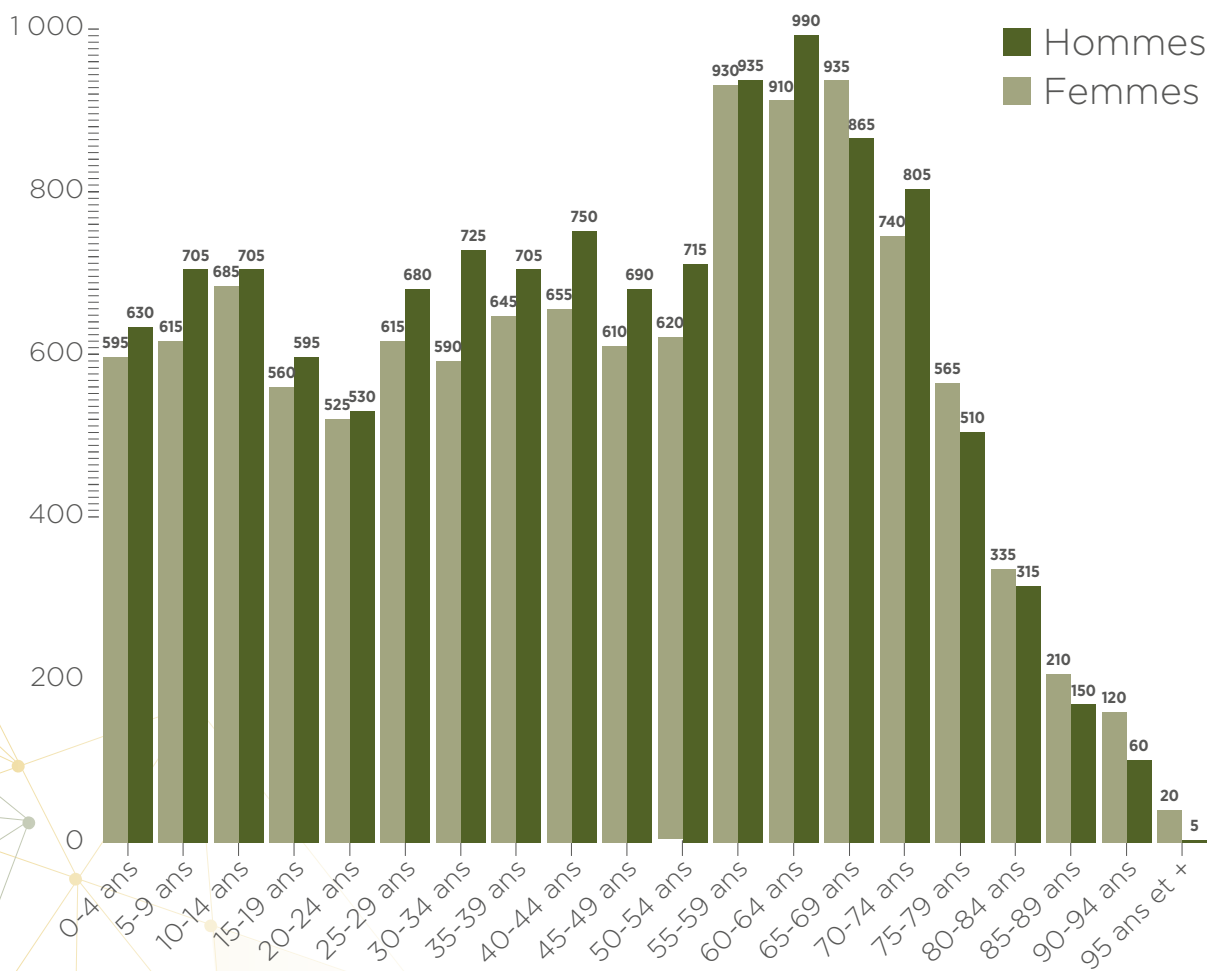
Population

La plupart des données sont tirées du dernier recensement de 2021 de Statistique Canada, sauf avis contraire. Dans certains cas, il se peut que l'addition des données présentées sous forme de pourcentage n'arrive pas à un total de 100 %.

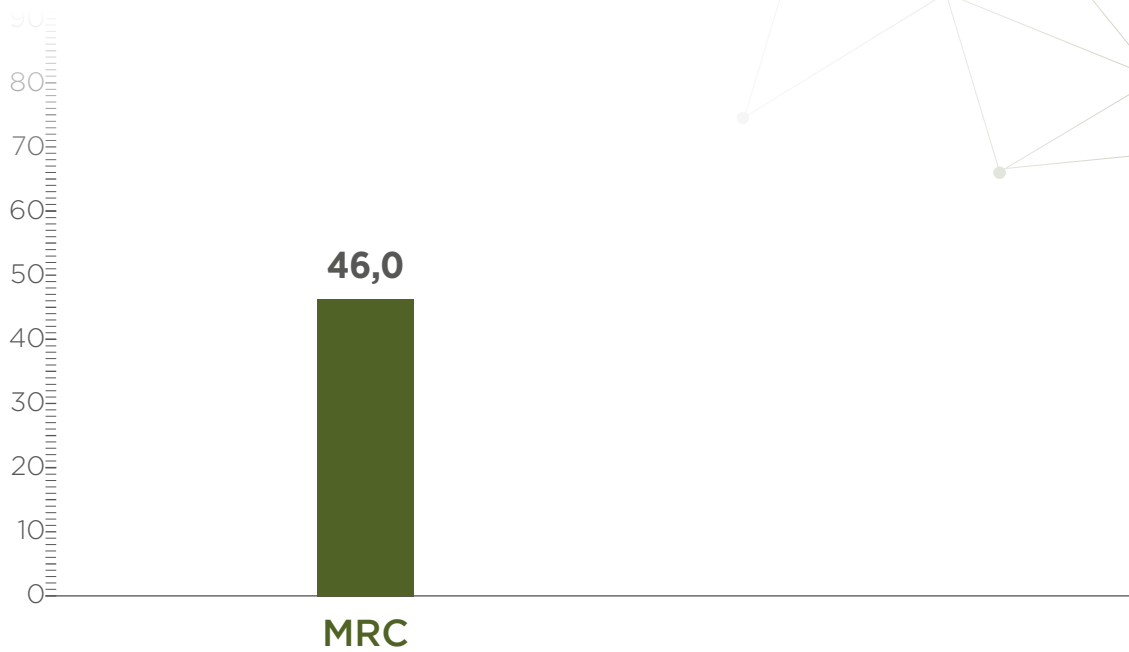
Population de la MRC de 2016 à 2021



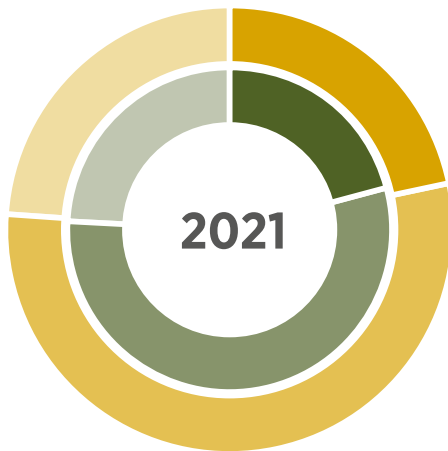
Âge de la population de la MRC en 2021



Âge médian en 2021



Répartition et projection de la population de la MRC par groupe d'âge en 2021 et en 2041

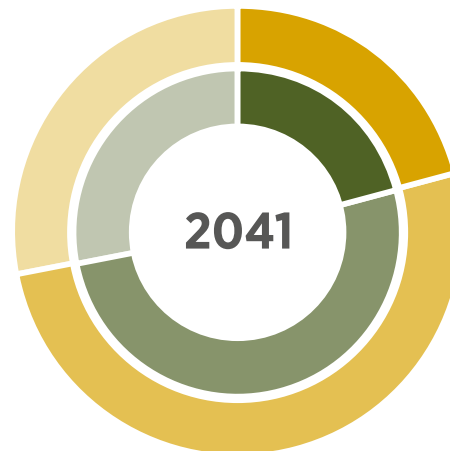


Population totale : 23 534

- 0-19 ans = 22 %
- 20-64 ans = 55 %
- 65 ans et plus = 24 %

Population totale : 23 534

- 0-19 ans = 21 %
- 20-64 ans = 55 %
- 65 ans et plus = 24 %



Population totale : 26 085

- 0-19 ans = 21 %
- 20-64 ans = 51 %
- 65 ans et plus = 28 %

Population totale : 26 085

- 0-19 ans = 21 %
- 20-64 ans = 51 %
- 65 ans et plus = 28 %

Revenu

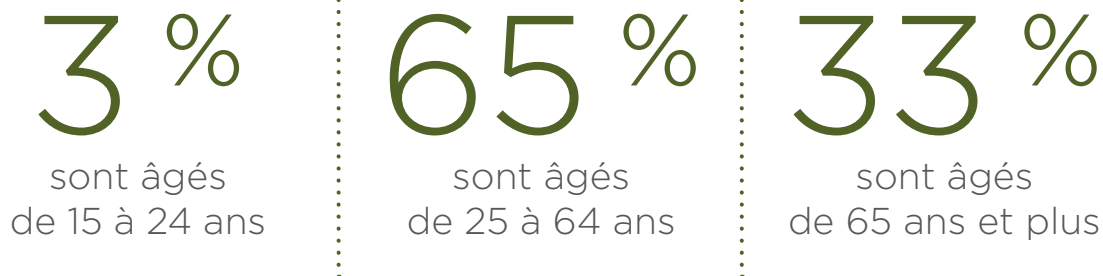
Revenu médian des ménages après impôt

Toutes les familles	72 500 \$
Couples avec enfant(s)	98 000 \$
Couples sans enfant	61 200 \$
Familles monoparentales	56 800 \$
Personnes seules	32 000 \$



Habitation

Pourcentages des ménages de la MRC selon l'âge de leur principal soutien en 2021



Mode d'occupation



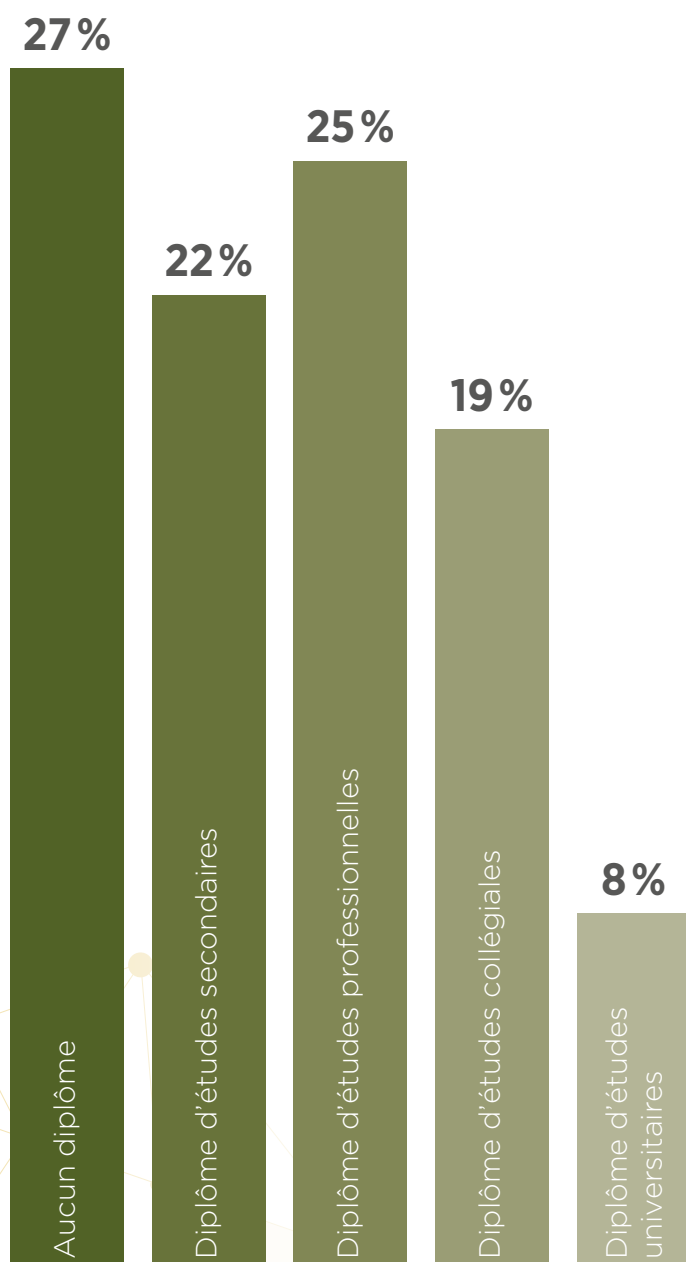
Sur le territoire de la MRC de L'Érable, nous notons 8 résidences pour personnes âgées (RPA) représentant un peu moins de 400 unités en plus de 126 unités dans des habitations à loyer modique (HLM). Il s'agit de logements pour les familles et les aînés à faible revenu. Il y a aussi 3 centres d'hébergement de soins de longue durée (CHSLD). Ils sont situés à Lyster, à Plessisville et à Princeville.

Pourcentage des adultes de plus de 65 ans avec conjoint ou vivant seuls en 2016

	Avec conjoint	Seuls
65-69 ans	72 %	24 %
70-79 ans	68 %	26 %
80 ans et plus	47 %	38 %

Scolarité

Scolarisation de la population âgée de 15 ans et plus à la MRC en 2021



Portrait des familles

6 665

familles au total

88 %

biparentales

12 %

monoparentales

40 %

avec enfant(s)

60 %

sans enfant

68 %

femmes

33 %

hommes

6 020

enfants
au total

79 %

vivant dans une famille
biparentale

21 %

vivant dans une famille
monoparentale

1,9

enfant en moyenne
dans les familles

16 %

des personnes dans la population
totale vivent seules

2,8

membres au sein d'une
famille moyenne

Milieu de vie

Soins de santé et services sociaux

La MRC de L'Érable fait partie du réseau local de services d'Arthabaska-et-de-L'Érable pour le Centre intégré universitaire de santé et de services sociaux de la Mauricie-et-du-Centre-du-Québec (CIUSSS MCQ). La population de la MRC de L'Érable a accès à bon nombre de soins de santé et de services sociaux desservis sur le territoire par le biais des installations ci-dessous énumérées.

- Deux centres multiservices de santé et de services sociaux (le Centre multiservices de santé et de services sociaux de L'Érable et le Centre multiservices de santé et de services sociaux de Plessisville) :

- Prêt d'équipements
- Services pour les femmes enceintes et les nouvelles mamans
- Services pour les enfants de 0 à 4 ans
- Services pour les jeunes d'âge scolaire et les adolescents
- Services de promotion des saines habitudes de vie
- Services de santé physique
- Services d'organisation communautaire
- Services psychosociaux
- Services en santé mentale
- Services de soutien à domicile
- Clinique de santé sexuelle

- **Centre de réadaptation en déficience intellectuelle et en troubles du spectre de l'autisme (auparavant appelé CRDITED)**

Gamme de services offerts à la population ayant un diagnostic de déficience intellectuelle ou de trouble du spectre de l'autisme. Dans la MRC de L'Érable, le Centre de réadaptation en déficience intellectuelle et en troubles du spectre de

l'autisme opère un centre d'activités de jour à Plessisville.

- **Centre de protection et de réadaptation pour les jeunes et les mères en difficulté d'adaptation de Plessisville (Centre jeunesse)**

Services aux enfants ou aux adolescents qui se trouvent en situation de négligence ou d'abandon, qui sont victimes de mauvais traitements ou d'abus ou qui sont aux prises avec de graves problèmes de comportement en lien avec la Loi sur la protection de la jeunesse.

- **Centre de réadaptation en dépendance (auparavant appelé Domrémy)**

Services offerts aux personnes ayant des problèmes de dépendance ou de toxicomanie (alcool, drogue, médicaments, jeu de hasard ou d'argent, etc.).

- **Trois cliniques médicales : une à Lyster, une à Princeville, une autre à Plessisville**

Les services d'Info-Santé et d'Info-Social, accessibles en composant le 811, sont disponibles à la population de L'Érable 24 heures sur 24, 7 jours sur 7.

Centre d'action bénévole de L'Érable

Services offerts :

- Accompagnement au transport
- Programme PAIR
- Popote à texture adaptée
- Visites amicales
- Popote roulante
- Courrier des enfants
- Grands-mères tendresse

Ces services sont proposés à toute la population de la MRC de L'Érable.

Maintien à domicile de L'Érable

Services offerts :

- Aide à la vie domestique (ménage régulier, grand ménage, préparation de repas, courses et approvisionnement)
- Service d'assistance personnelle (soins d'hygiène)
- Répit et surveillance (moment de répit offert aux aidants naturels)

Maison des jeunes et Partenaires 12-18

Dans la MRC de L'Érable, il y a des maisons des jeunes à Plessisville, à Princeville et à Saint-Ferdinand qui travaillent en concertation avec le milieu et ses composantes : parents, élus, chefs d'entreprises, écoles, CLSC, services de police, etc.

Les maisons des jeunes sont des lieux de rencontre animés pour les jeunes de 12 à 17 ans qui, accompagnés d'adultes significatifs de leur communauté, deviennent des citoyens actifs en développant leur sens critique et des responsabilités.

Dans les municipalités rurales de L'Érable où il n'y a pas de maisons des jeunes, la clientèle adolescente est desservie par l'organisme Partenaires 12-18. Actif en milieu rural, cet organisme jeunesse offre à tous les adolescents un accompagnement qui les responsabilise, qui les stimule à dynamiser leur milieu et qui développe leur sentiment d'appartenance envers leur région, et ce, avec la contribution des parents et des différents acteurs locaux.

Maison des Familles

La Maison des Familles de L'Érable offre des activités et des services qui permettent aux parents d'échanger entre eux, de participer à des ateliers informatifs et d'expérimenter diverses formes d'entraide.



Activités offertes :

- Ateliers pour futurs et nouveaux parents
- Ateliers d'enrichissement du rôle parental pour parents d'enfants et d'adolescents
- Ateliers pour enfants
- Soutien à l'allaitement et aux relevailles
- Centre de documentation
- Liste de gardiens avertis
- Vente de bandeaux de portage

Corporation de développement communautaire de L'Érable

Il existe d'autres secteurs d'activités pour les familles et les aînés par des organismes qui couvrent l'ensemble de la MRC :

- Action bénévole
- Aide vestimentaire
- Condition féminine
- Défense des droits
- Famille
- Gestion
- Jeunesse
- Justice réparatrice
- Maintien à domicile
- Médias et communication
- Personnes vivant un handicap
- Petite enfance
- Prévention des dépendances
- Prévention de la santé
- Prévention de la violence
- Proche aidance
- Santé mentale
- Soutien à l'aide alimentaire

La liste des membres de la Corporation de développement communautaire (CDC) de L'Érable est disponible ici : <https://cdcerable.com/organismes-communautaires/>.

Milieu associatif et loisirs

Associations locales dans la MRC

Association chasse et pêche

Association de riverains

Associations de softball/balle molle

Associations de hockey

Cercles de Fermières

Chorales

Chevaliers de Colomb

Comités d'accueil des nouveaux arrivants

Comités de fêtes familiales

Comités des loisirs

Comités de développement économique

Comités 12-18

Conseils de Fabrique ou autres comités à caractère religieux

Clubs de fer

Clubs Optimistes

Clubs de pétanque

Clubs de motoneige

Clubs Lions

Clubs Richelieu

Clubs de ski de fond

Clubs de soccer

Club de patinage artistique de Plessisville

Ligues de dek hockey

FADOQ

Filles d'Isabelle

Les Gymnastes de L'Érable

Comité environnemental de L'Érable

Oeuvres du partage et comptoirs vestimentaires

Sociétés d'histoire ou de patrimoine

Sociétés d'horticulture

Société Saint-Jean-Baptiste du Centre-du-Québec

Relais pour la vie

Maison des jeunes

Activités de loisir

Plusieurs festivals (Festival du bœuf, Festival des sucres, RockFest, Saint-Pierre-Baptiste en fête, Festival contabadour, Fête de la Saint-Jean-Baptiste, Fêtes du lac William, Festival du Cheval, Festival de l'Érable et Foire Bières, Bouffe et Culture)

Plusieurs activités familiales ou selon des thématiques

Fêtes hivernales

Soirées d'accueil des nouveaux arrivants

Soirées de reconnaissance des bénévoles

Balade gourmande

Marchés de Noël

Marchés publics estivaux

Plusieurs cours (karaté, zumba, peinture, musique, patinage, gymnastique, danse, natation, etc.)

Tournois sportifs (hockey, baseball, soccer, etc.)

Activités culturelles (Jeudis en chansons, Symposium d'arts visuels, théâtre d'été, programmation culturelle des bibliothèques, circuits artistiques, etc.)

Autres activités sportives (hockey-bottine, ski alpin, glissade sur tube, vélo de montagne, badminton, volleyball, pickleball, basketball, spinning, etc.)

Compétitions de tirs de tracteur

Il s'agit de listes non exhaustives. Vous pourrez en apprendre plus sur les différentes associations locales en visitant les sites Web des municipalités.

Infrastructures de loisir

Infrastructures supralocales (Mont Apic, Parc linéaire, Parc régional des grandes coulées et Centre aquatique régional de L'Érable)

Arénas

Salles de quilles

Gyms

Pumptracks

Skateparks

Salles communautaires

Parcs de jeux et de détente

Jeux d'eau

Terrains sportifs et gymnases (basketball, softball, tennis, pétanque, dek hockey, soccer, volleyball, etc.)

Patinoires extérieures et intérieures

Bibliothèques

Marina

Pistes de ski de fond

Sentiers pédestres

Sentiers de motoneige

Centres d'art, de patrimoine et de spectacle

Parc canin

Sentiers de raquette

Services de proximité répartis sur le territoire

Dépanneurs

Épiceries

Pharmacies

Bureaux de poste

Caisses Desjardins

Postes à essence

Hébergement

Restaurants

Salons d'esthétique et de coiffure

Massothérapie et orthothérapie

Cliniques dentaires

Bars

Cabinets de notaires et d'avocats

Quincailleries

Boulangeries

Boucheries

Campings

Garages

Fleuristeries

Friperies

Magasins de meubles



Services éducatifs et services de garde

Toutes les municipalités de la MRC de L'Érable ont sur leur territoire une école primaire, l'animation Passe-Partout et un service de garde. Les villes de Plessisville et de Princeville comptent aussi des écoles secondaires.

Il y a aussi plusieurs centres de la petite enfance (CPE) sur le territoire. Le CPE La Girouette a des installations à Notre-Dame-de-Lourdes, à Saint-Ferdinand, à Lyster et à Villeroy ainsi que des responsables en service de garde (RSG) accrédités dans toutes les municipalités. Plessisville accueille le CPE Fleur de Soleil et Princeville, celui de La petite bande.

Des municipalités, de concert avec le CPE La Girouette, ont mis sur pied des projets de services de garde communautaires. Des projets pilotes en ce sens sont en cours à Notre-Dame-de-Lourdes, à Saint-Pierre-Baptiste et à Lyster.

Durant la saison estivale, les parents peuvent compter sur les camps de jour que mettent sur pied les municipalités.

Champs d'action



Consultations

Pour chaque municipalité participante, nous avons élaboré un questionnaire sur les champs d'action. Ces questionnaires ont été publiés sur les pages Facebook des municipalités ou ont été transmis par la poste. Des gens de diverses tranches d'âge y ont répondu.

771

répondants pour la municipalité de la MRC

53 %

étaient âgés entre 25 et 59 ans

43 %

étaient âgés de plus de 60 ans

69 %

étaient des femmes

31 %

étaient des hommes

Constats et enjeux

Les constats soulevés proviennent de l'ensemble des réponses des citoyens ainsi que des organismes ou des associations de L'Érable qui ont participé aux différents sondages des municipalités impliquées. Ils sont également le fruit de discussions menées par les membres du comité de la Politique de la famille et des aînés de la MRC, lequel est constitué de gens issus de tous les secteurs.


- **Des clientèles prioritaires : aînés, adolescents, nouveaux arrivants et travailleurs expérimentés**

Dans la MRC de L'Érable, les adolescents, les aînés et les nouveaux arrivants représentent des clientèles visées dans une optique de stimulation et de revigoration de l'ensemble du milieu. De plus, les personnes retraitées, en tant que travailleurs expérimentés dotés d'un savoir-faire et d'une disponibilité accrue, sont susceptibles de participer activement au dynamisme collectif. Des actions spécifiques à cette clientèle pourront favoriser son sentiment de fierté et d'apport à la communauté de même que son épanouissement personnel.

- **Le logement, un enjeu crucial**

La pénurie de logements demeure un enjeu crucial observé dans toutes les municipalités de L'Érable. Les aînés sont particulièrement vulnérables devant cette problématique, ayant la nette impression qu'il n'y a pas suffisamment d'espaces locatifs pour eux au moment où ils devront quitter leur maison alors qu'ils souhaitent majoritairement demeurer dans leur municipalité ou, à tout le moins, dans la région.

Concernant le manque de logements, des solutions innovantes doivent être privilégiées pour offrir davantage d'unités dédiées aux familles nombreuses. D'ailleurs, celle de favoriser le maintien ou la création d'habitations pour personnes âgées est aussi d'actualité. Présentement, plusieurs municipalités de L'Érable projettent de créer de nouveaux quartiers et de nouvelles rues ou investissent dans pareils projets. Ces



efforts collectifs sont encouragés par la MRC, qui souhaite accompagner les municipalités dans leurs réflexions portant sur le développement domiciliaire et les pistes d'action innovantes à mettre en place.

- **Les loisirs et le bénévolat**

Les loisirs et le bénévolat demeurent des champs d'action qui méritent une attention particulière. Les résultats des sondages et les observations des membres des comités des politiques familiales dans les municipalités démontrent que les équipes de bénévoles ont besoin d'aide, notamment en matière de recrutement de nouveaux bénévoles et de soutien aux comités des loisirs.

Différentes idées ont été proposées et pourraient s'ajouter au plan d'action : une offre de formation sur le bénévolat et les nouvelles méthodes de recrutement, une évaluation des besoins des différentes municipalités, des achats groupés, un partage de ressources humaines ou de matériel, du soutien à l'aménagement des infrastructures de loisir et une meilleure concertation pour une participation sociale accentuée.

- **Une réflexion sur le développement des communautés**

La population souhaite une plus grande présence de la MRC dans le milieu, ce qui lui permettrait de mieux connaître les besoins, de jouer un rôle actif dans les différents comités sociaux et de pouvoir ainsi faire des liens. De ce fait, une réflexion sur la vision du développement social et sur le rôle à jouer de la part de la MRC pour aider les communautés à se développer paraît pertinente à ce stade-ci de l'histoire du développement régional.

- **Les liens entre les plans et les politiques pour une cohérence des actions et des priorités**

La notion de développement durable s'imbrique dans tous les secteurs d'activités. La population est de plus en plus sensibilisée aux questions de changements climatiques alors

que la santé publique cible des clientèles plus vulnérables aux îlots de fraîcheur et de chaleur. La récente adoption du Plan d'adaptation aux changements climatiques (PACC) 2023-2033 (incluant un volet santé physique, santé mentale et mobilité de la population) renforce les objectifs de la Politique de la famille et des aînés de la MRC et s'ajoute aux actions à prioriser. Des trucs et des astuces pour y faire face tout comme l'adaptation aux changements climatiques sont des moyens susceptibles de créer un écho favorable chez les citoyens.

Il semble nécessaire de rappeler que les différentes Politiques de la famille et des aînés sont directement liées à d'autres plans ou politiques en vigueur. Cela demeure un objectif d'adopter une vision globale des enjeux territoriaux en vue de maintenir une cohérence dans le choix des actions et des priorités à cibler.

- **Une meilleure circulation de l'information**

Les gens ne connaissent pas ou peu les services offerts sur le territoire. C'est pourquoi il est primordial de mieux faire circuler l'information et de déployer des efforts supplémentaires dans la promotion des services offerts aux familles et aux aînés provenant des organismes communautaires, du CIUSSS MCQ, etc.

Les citoyens souhaitent être informés des formations, des ateliers et des programmes concernant la sécurité des aînés et des enfants. Des sources d'information s'avèrent incontournables; c'est le cas du site de la MRC de L'Érable, qui doit être mis à jour. Il y a lieu de rassembler et de centraliser les renseignements qui s'adressent aux familles et aux aînés ainsi que de regrouper les activités et les services offerts, dont les coordonnées d'Urgences-santé et des principaux services sociaux.



- **Pour une stimulation de la participation des personnes âgées**

Les personnes âgées ont le désir d'être actives en suivant des cours, en bougeant et en s'informant le plus possible. La recension de l'offre d'activités culturelles, éducatives et sportives particulièrement dédiées aux aînés demeure une priorité. Pour renforcer le sentiment de sécurité chez ces derniers, des projets sont également dans l'air et pourraient voir le jour grâce à plusieurs partenaires du milieu comme la trousse INFOSTOP et la carte alerte Proche aide.

- **Pour une stimulation des adolescents**

Pour intéresser et mobiliser la jeunesse, il y a lieu de structurer une offre d'activités spécifiques. Dans le but de soutenir les adolescents dans leurs projets et de favoriser leur réalisation personnelle tout en développant leur sentiment d'appartenance à la région, différents incitatifs sont possibles. Les organismes famille et jeunesse demeurent des alliés de première ligne pour rejoindre cette clientèle.

- **Les activités de plein air, un cadre propice aux découvertes et à la santé**

Pour la population en général, mais également pour les clientèles prioritaires, la promotion des activités de plein air existantes sur le territoire est importante. Plusieurs d'entre elles sont peu connues; à titre d'exemple, des sentiers de marche sont ouverts au public dans plusieurs municipalités. Il serait intéressant de faire découvrir les espaces verts, les activités de plein air et les activités culturelles extérieures pour faire valoir l'offre, pour maximiser le divertissement et pour permettre à la population de bouger plus et d'apprécier la qualité de vie dans L'Érable. À cela s'ajoute l'idée de valoriser davantage le projet L'Érable, une MRC nourricière par des ateliers de cuisine, question de soutenir une saine alimentation et d'encourager le partage de fruits et de légumes.

- **Un service de transport collectif répondant aux besoins de différentes clientèles**

Le service du transport collectif dans L'Érable est encore méconnu. Des actions promotionnelles plus ciblées et plus claires sont recommandées (journée portes ouvertes, mise à jour du dépliant promotionnel, etc.). Il paraît évident que les besoins et les attentes sont différents d'une clientèle à l'autre, que ce soit les travailleurs, les aînés ou les jeunes. Ainsi, en vue d'en maximiser l'achalandage et de répondre aux besoins de toutes les clientèles susceptibles d'utiliser davantage ce transport, il y a lieu d'analyser l'offre et d'améliorer certains points pour répondre aux attentes exprimées.

- **Une révision de la Politique de dons et commandites de la MRC de L'Érable**


Une révision de la Politique de dons et commandites de la MRC de L'Érable est souhaitée afin de clarifier davantage ses destinataires, les critères et les fonds disponibles.

- **Une meilleure compréhension de l'accessibilité universelle**

La notion d'accessibilité universelle est souvent mal comprise. Dans le but de favoriser les bonnes pratiques et d'outiller les municipalités et les organismes, il est pertinent de bien définir ce qu'est un environnement bâti accessible, de mettre en valeur ses bienfaits pour la santé et de présenter des exemples d'environnement inclusif.

- **Un soutien aux interventions en matière d'insalubrité et de sécurité**

La MRC poursuivra ses travaux pour se doter d'un plan d'intervention en matière d'insalubrité. Certains employés de la MRC souvent présents sur le terrain de même que des partenaires du milieu observent parfois des situations d'insalubrité chez des citoyens. Une chaîne d'action et un travail de concertation faciliteront le soutien aux personnes concernées.



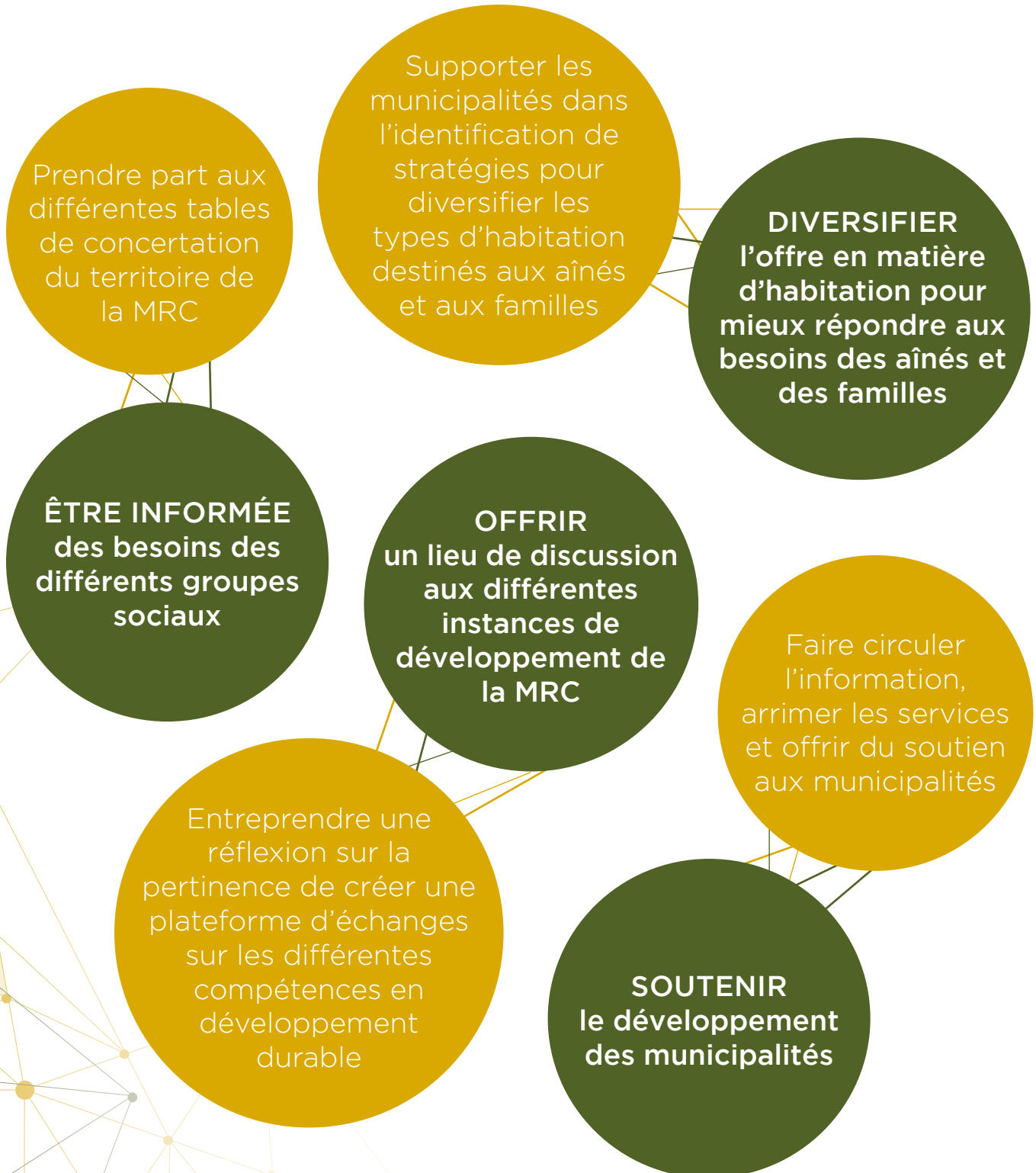
De plus, la MRC souhaite faciliter les liens avec le milieu pour réduire des problématiques sociétales tels l'itinérance, le vandalisme, le flânage et l'intimidation. Elle propose d'agir comme répondante auprès de programmes d'aide financière gouvernementaux et de mandater des organismes partenaires pour atteindre cet objectif. Elle entend déployer des efforts de coordination supplémentaires avec tous les intervenants en lien avec ces problématiques, et ce, pour une plus grande prévention de la criminalité et une prise en charge des individus concernés.

- **Un appui en faveur de la réussite éducative**

L'importance de soutenir la réussite éducative est soulignée. Elle peut être renforcée par le biais d'une implication dans les Journées de la persévérance scolaire, de la concertation avec le milieu scolaire, de la participation à des activités pour les finissants, etc. Le message des élus en ce sens peut être transmis à l'aide de capsules de sensibilisation. Pour assurer le maintien des acquis des enfants, notamment en période estivale, une trousse de matériel éducatif régional pourrait être mise à la disposition des municipalités en collaboration avec les camps de jour.

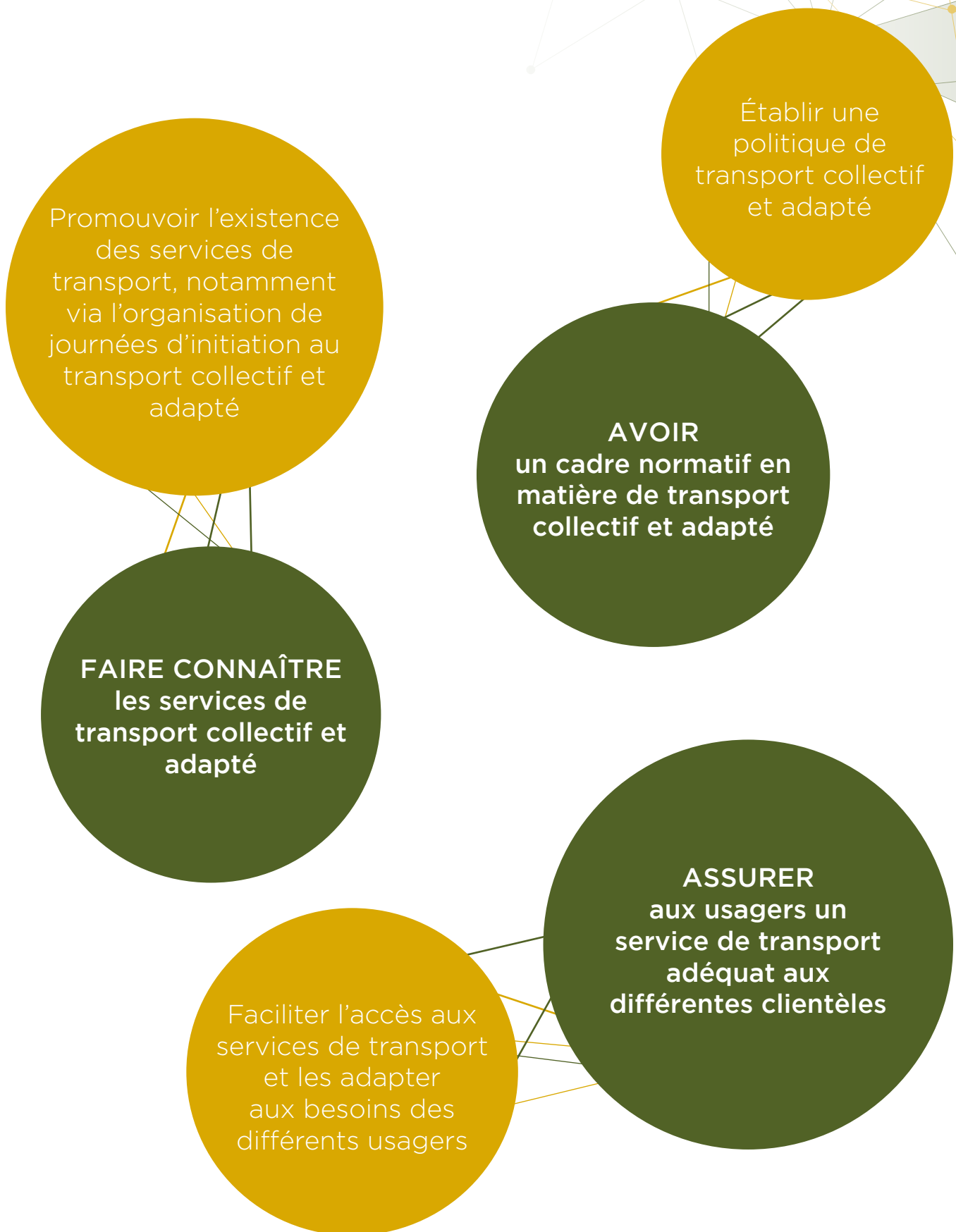
Plan d'action

AXE 1 : Habitat et milieu de vie



Le plan d'action détaillé avec les échéanciers est disponible sur le site Internet de la MRC. Les bulles en vert correspondent aux objectifs et celles en jaune, aux actions qui seront mises en place.

AXE 2 : Transport et mobilité



AXE 3 : Santé et services sociaux

FAIRE CONNAÎTRE
les possibilités
d'activités physiques
pour les aînés

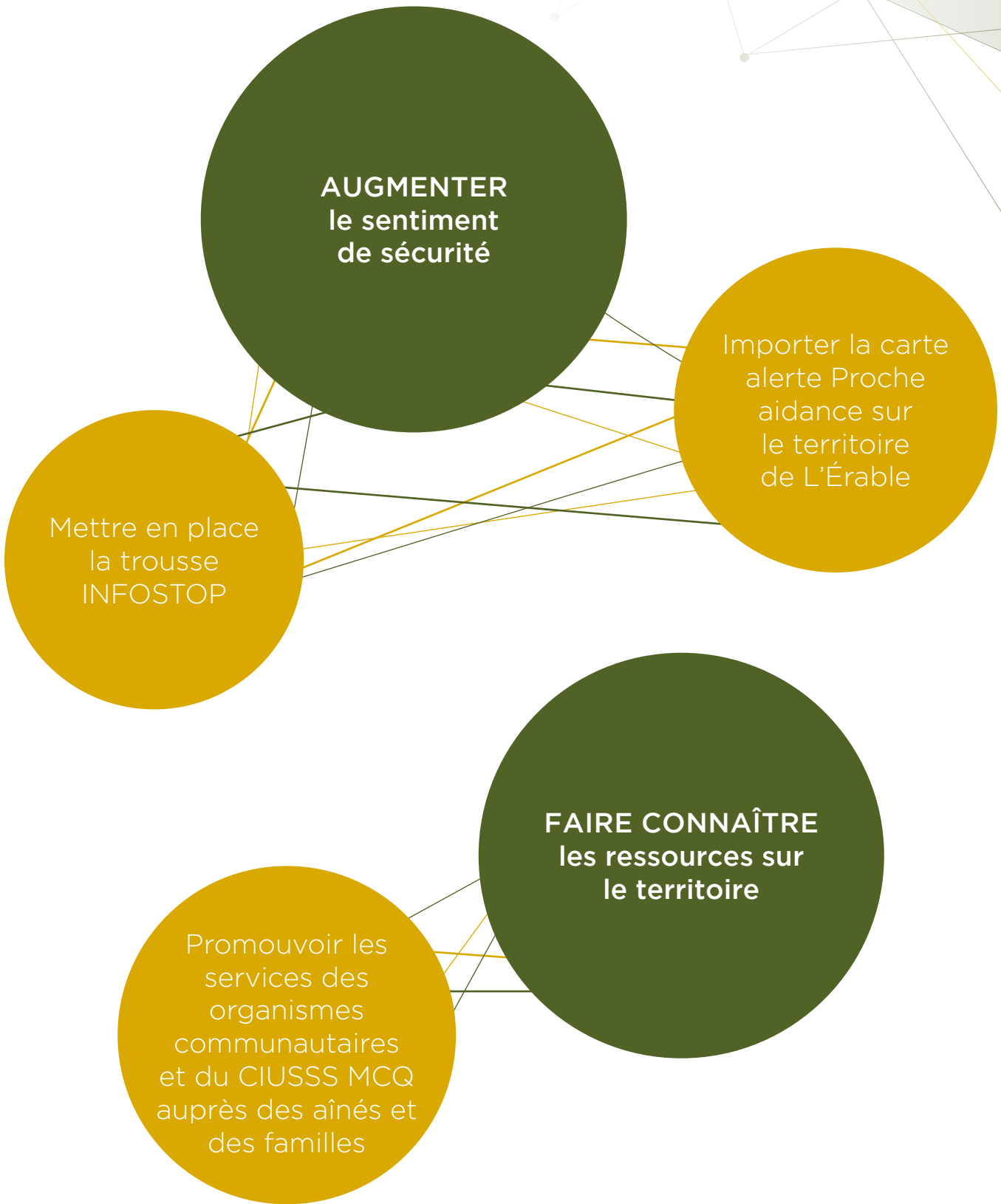
Recenser
les activités
physiques pour
aînés et en faire
la promotion

Favoriser l'accès et
la participation des
adolescents aux
activités de plein
air, sportives et
culturelles

Assurer la pérennité
des projets issus de
L'Érable, une MRC
nourricière qui ont été
réalisés pour favoriser
la saine alimentation

AUGMENTER
le taux de
participation des
adolescents

FAVORISER
l'accessibilité à une
saine alimentation



AXE 4 : Communication et information

Élaborer un outil pour rassembler et garder à jour les informations concernant les organismes communautaires et les associations locales du territoire ainsi que les services offerts aux familles et aux aînés, notamment les possibilités de bénévolat

Évaluer les méthodes de diffusion de l'information par le site Internet de la MRC ou lors d'événements dans les municipalités

**AMÉLIORER
la diffusion des
informations pertinentes
concernant la MRC**

Organiser une corvée annuelle de mise à jour des informations du site Web

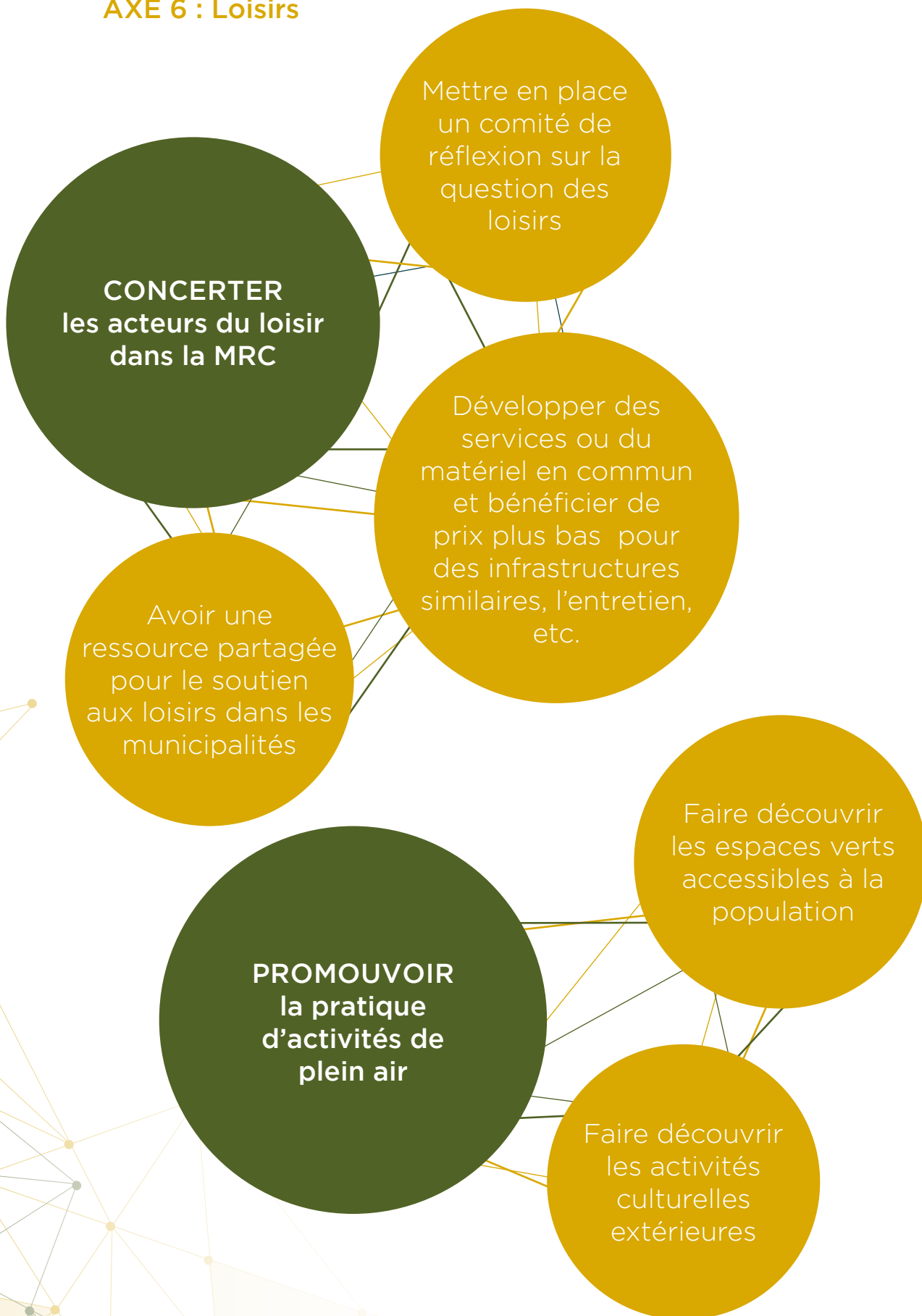
Organiser annuellement une séance d'information sur les opportunités de financement de la MRC à l'intention des municipalités et des organismes (Fonds régions et ruralité et Politique de dons et commandites)

Procéder à la refonte complète du portail erable.ca pour en faire un outil convivial et adapté aux besoins de la population et pour mieux promouvoir les services offerts par la MRC

AXE 5 : Participation sociale



AXE 6 : Loisirs



AXE 7 : Respect et inclusion sociale

Former un comité pour soutenir les municipalités et les organismes dans leur volonté de rendre les bâtiments publics accessibles à tous

RENDRE
les bâtiments publics
accessibles à tous

AXE 8 : Sécurité

ASSURER
aux citoyens un
environnement
physique et
psychologiques
sécuritaire

Appuyer le
projet de
travailleur de
milieu de Répît
Jeunesse

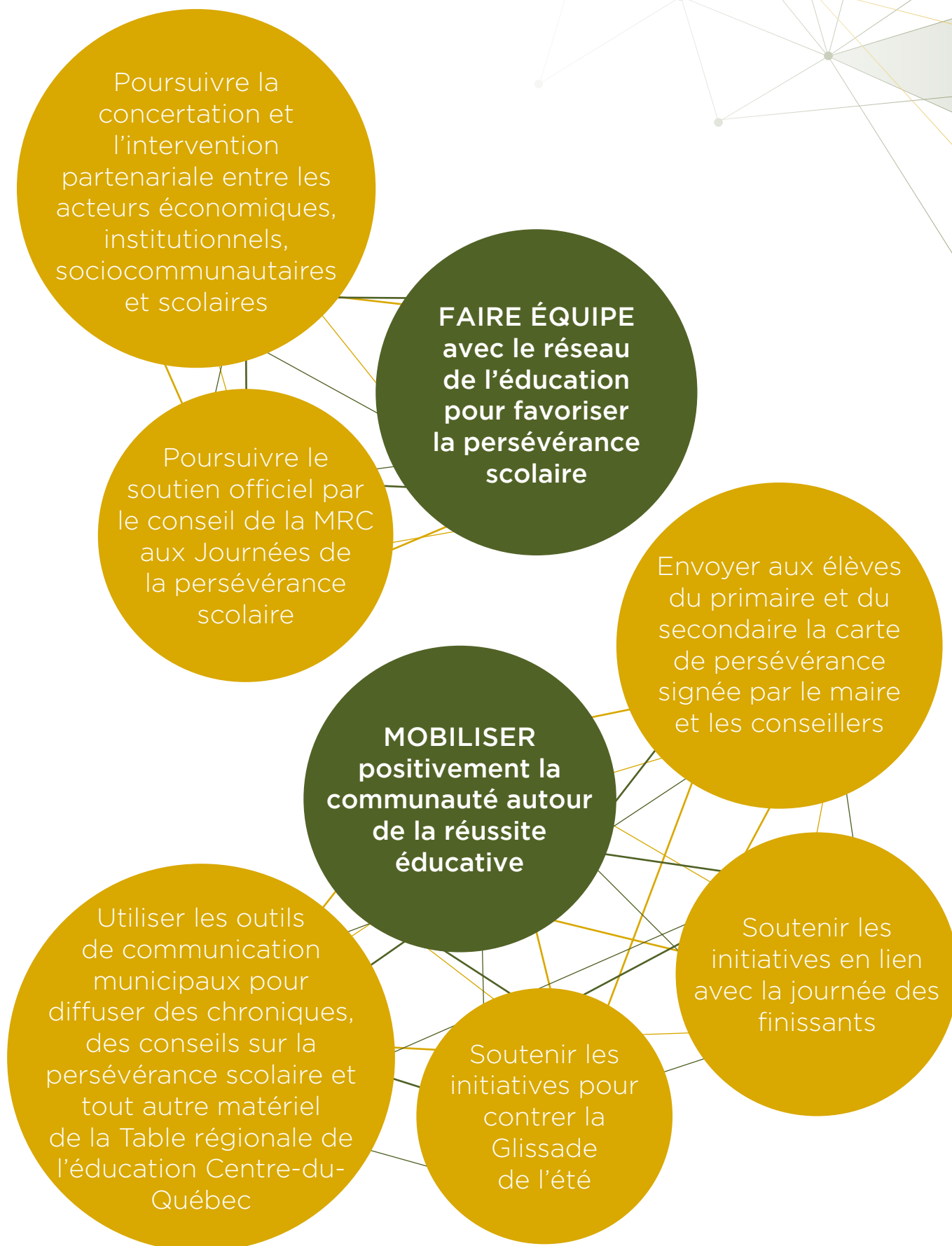
Soutenir la
promotion du
programme
PAIR

Soutenir le
déploiement des
programmes d'aide
et de prévention
destinés aux aînés
(abus, proche aidance
et maltraitance) et
aux enfants

Établir un protocole
d'intervention lors de
l'identification d'une
situation d'insalubrité

GARANTIR
des habitations
salubres

AXE 9 : Réussite éducative



AXE 10 : Environnement et adaptation aux changements climatiques

Aider les citoyens à s'adapter aux vagues de chaleur plus fréquentes en aménageant des zones d'ombre dans les parcs, les aires de jeu, les plateaux sportifs et les espaces publics

CONTRIBUER
à l'adaptation
de nos citoyens
aux changements
climatiques

Communiquer des informations aux citoyens sur les îlots de chaleur et de fraîcheur ainsi qu'à la population sensible grâce à des cartes numériques via le plan d'adaptation aux changements climatiques

Favoriser l'accessibilité à des espaces collectifs climatisés et inciter la population à restreindre le temps passé à l'extérieur lors de périodes de chaleur et de smog

PRÉSERVER
la santé et la
sécurité des citoyens
en favorisant
la résilience
communautaire

Collaborer avec les acteurs de la santé publique (CIUSSS MCQ et INSPQ) et cibler les populations vulnérables pour les informer en plus de surveiller les indicateurs de santé et de sécurité publique en lien avec les changements climatiques



Municipalité
amie des aînés

En partenariat avec :

Québec 

Révision linguistique : Rédaction MF

Conception graphique : Xclaf Design

